

**SUIVI ET APPUI A LA GESTION DES PLANS D'EAU D'EGLIGNY,  
PROPRIETES DE L'AGENCE DE L'EAU SEINE-NORMANDIE**

**CAHIER DES CLAUSES TECHNIQUES PARTICULIERES**

**(CCTP)**

## Liste des annexes

- Annexe 1** Cartes de localisation du site d'Egigny
- Annexe 2** Liste des parcelles de l'agence de l'eau objet du marché (liste actualisée au 1<sup>er</sup> octobre 2021)
- Annexe 3** Modèle de rendu défini par l'ONF pour le relevé d'infractions constatées sur site
- Annexe 4** Exemples de cartographies issues de précédents plans de gestion ou des suivis effectués

## SOMMAIRE

<b>1.</b>	<b><u>CONTEXTE DU MARCHE .....</u></b>	<b><u>4</u></b>
<b>2.</b>	<b><u>OBJET DU MARCHE.....</u></b>	<b><u>5</u></b>
<b>3.</b>	<b><u>DESCRIPTION DES PRESTATIONS A REALISER.....</u></b>	<b><u>6</u></b>
<b>3.1</b>	<b>ASSISTANCE ET APPUI TECHNIQUE A LA GESTION COURANTE DU SITE .....</b>	<b>6</b>
3.1.1	VISITES HEBDOMADAIRES DE SURVEILLANCE .....	6
3.1.2	LIENS PARTENARIAUX ET RELATIONS AVEC LES ACTEURS DU TERRITOIRE.....	6
<b>3.2</b>	<b>MISE A JOUR DU PLAN DE GESTION ET SUIVIS SCIENTIFIQUES .....</b>	<b>8</b>
3.2.1	MISE A JOUR DU PLAN DE GESTION .....	8
3.2.2	CAMPAGNE ANNUELLE FLORE .....	9
3.2.3	CAMPAGNE ANNUELLE AMPHIBIENS .....	9
3.2.4	CAMPAGNE ANNUELLE REPTILES.....	9
3.2.5	CAMPAGNE ANNUELLE OISEAUX .....	10
3.2.6	CAMPAGNE ANNUELLE INSECTES .....	10
3.2.7	CAMPAGNE ANNUELLE ESPECES EXOTIQUES ENVAHISSANTES .....	11
<b>3.3</b>	<b>HIERARCHISATION ET PLANIFICATION DES ACTIONS DE GESTION PROPOSEES PAR LE PLAN DE GESTION.....</b>	<b>12</b>
3.3.1	HIERARCHISATION DES ACTIONS DE GESTION ET DEFINITION DES MODALITES D'INTERVENTION .....	12
3.3.2	SUIVI DES TRAVAUX EN PHASE CHANTIER .....	12
3.3.3	SUIVI DU PATURAGE.....	13
3.3.4	GESTION DES ESPECES EXOTIQUES ENVAHISSANTES .....	13
<b>4.</b>	<b><u>REUNIONS.....</u></b>	<b><u>13</u></b>
<b>4.1</b>	<b>REUNION DE LANCEMENT .....</b>	<b>13</b>
<b>4.2</b>	<b>REUNION ANNUELLE.....</b>	<b>13</b>
<b>5.</b>	<b><u>MODALITÉS ET FORMATS DES RESTITUTIONS .....</u></b>	<b><u>14</u></b>
<b>5.1</b>	<b>LIVRABLES .....</b>	<b>14</b>
<b>5.2</b>	<b>FORMATS DE RESTITUTION .....</b>	<b>14</b>

## Préambule

L'agence de l'eau Seine-Normandie est propriétaire foncier au sein de la Bassée, vaste plaine alluviale inondable de la vallée de la Seine, qui occupe plus de 30 000 ha entre Montereau-Fault-Yonne (Seine-et-Marne) et Romilly-sur-Seine (Aube). Ce territoire, fortement lié à la dynamique du fleuve, abrite une mosaïque de milieux, dont des milieux naturels et semi-naturels d'une grande richesse floristique et faunistique.

Les propriétés de l'agence de l'eau Seine-Normandie relevant du régime forestier sont confiées en gestion, conformément au code forestier, à l'Office National des Forêts (ONF).

Cette propriété, d'une superficie totale de près de 915 hectares, se situe sur 19 communes de Seine et Marne (77), 3 communes de l'Aube (10) et 2 communes de l'Yonne (89). Elle est composée de différents milieux naturels (boisements, parcelles agricoles, prairies naturelles, milieux humides, plans d'eau).

**Le site d'intervention, objet du présent marché, correspond à une des propriétés de l'agence de l'eau, situé sur la commune d'Egigny, en Seine et Marne, appelé « plans d'eau d'Egigny ». Il nécessite une intervention complémentaire aux missions assurées par l'ONF.**

## 1. CONTEXTE DU MARCHE

Le site a été acquis par l'Agence de l'eau Seine-Normandie en 2009, dans le cadre de sa politique de préservation de la ressource en eau et de la biodiversité qu'elle déploie dans le secteur de la Bassée.

Le site est pour partie inclus dans le site Natura 2000 FR1100798 « La Bassée », zone spéciale de conservation (ZSC) et intégralement compris dans le site FR1112002 « Bassée et plaines adjacentes » zone de protection spéciale (ZPS). Il se compose d'une mosaïque de milieux bénéficiant à un ensemble d'espèces animales et végétales.

L'étang, résultant d'une exploitation du sable alluvionnaire, domine en superficie : pour les 63 hectares concernés, seulement 28 hectares sont hors plans d'eau.

L'hétérogénéité de la qualité des sols, par apports de remblais plus ou moins argileux, remaniés lors du réaménagement en fin d'exploitation, a favorisé la présence sur de mêmes secteurs et sur de petites surfaces, de jeune saulaie et de friche sèche. Ceci en particulier sur les friches nord-ouest et sud-est.

En 2022, aucune espèce végétale protégée n'est présente, mais 16 espèces rares à très rares ont été recensées sur le site, dont 4 classées comme vulnérables sur la liste rouge régionale. Au niveau faune, des espèces « Natura 2000 » fréquentent le site, dont 2 insectes pour la ZSC, et 8 oiseaux pour la ZPS.

Si, pour ces insectes, le cycle complet peut être réalisé in situ, pour l'avifaune, seules quelques espèces disposent des milieux nécessaires à leur reproduction : Gorge bleue à miroir, mais surtout Martin pêcheur d'Europe et Pie grièche écorcheur, deux espèces observées nichant sur le site au cours du marché précédent (2022-2025).

La répartition des espèces par milieu donne les friches comme globalement les plus riches. Ceci est à pondérer par le fait qu'elles représentent presque la moitié de la superficie des milieux hors étang et les  $\frac{3}{4}$  des espèces de la flore.

Cependant, il s'agit d'un milieu très fréquenté par l'entomofaune, et servant de réservoir alimentaire à bon nombre d'autres d'espèces (mammifères, rapaces, passereaux...).

L'étang est le milieu le plus riche en nombre d'espèces d'oiseaux, du fait de la présence d'îlots favorisant leur nidification.

Les roselières sont potentiellement des milieux d'accueil de nombreuses espèces, mais ont régressé depuis 2009, à cause principalement de l'envahissement par les ligneux. Ceci explique les très faibles

pourcentages qu'elles représentent en superficie et nombre d'espèces observées. Depuis 2018, les surfaces de roselières restantes ont été préservées et ont même légèrement augmenté, grâce aux actions de gestion entreprises. Il reste sur le site un potentiel de développement de ces milieux, notamment dans les zones dans lesquelles les roselières étaient auparavant présentes.

Actuellement, le cortège faune-flore présente globalement un intérêt patrimonial que nous qualifions de moyen, du fait :

- De la présence de 4 espèces figurant sur la liste rouge des oiseaux nicheurs menacés en Ile de France, observées nichant sur le site en 2024. Parmi celles-ci, la pie-grièche écorcheur est aussi classée au titre Natura 2000 (directive oiseaux).
- De la présence observée de 12 espèces d'oiseaux classées au titre de la directive oiseaux. 2 de ces espèces ont niché sur le site (dont la pie grièche écorcheur et le martin pêcheur).
- De la présence observée de 4 espèces protégées de reptiles, mais dont aucune ne présente d'intérêt patrimonial particulier
- D'une flore relativement banale où aucune espèce ne bénéficie d'un statut de protection, mais qui comporte seize plantes assez rares à très rares, dont 4 figurent sur la liste rouge régionale en tant qu'espèces vulnérables.

A partir de 2018, l'AESN a confié la gestion du site à un prestataire, via un marché public. Le but dudit marché était d'œuvrer à la préservation de la biodiversité et de la mise en valeur des potentialités du site, en se basant notamment sur un plan de gestion réalisé en 2013 par la Fédération Départementale des Chasseurs de Seine-et-Marne (FDC 77) puis mis à jour en 2015, 2018 et 2022. Il est décliné en deux objectifs généraux :

- favoriser le développement des groupements végétaux caractéristiques des milieux humides ;
- renforcer les capacités d'accueil pour les espèces animales sédentaires ou migratrices.

Dans le cadre de ce marché, de nombreux suivis ont été réalisés (oiseaux, flore et habitats, reptiles, amphibiens et flore envahissante). Ils ont permis de compléter les connaissances figurant dans le plan de gestion initial et d'orienter les actions sur site. Des travaux d'entretien ont également été réalisés afin de maintenir certains milieux (roselières, milieux ouverts...).

Le présent marché vise à permettre la mise en œuvre de la gestion du site dans la continuité du précédent dispositif, en se basant sur les précédents plans de gestion, mais aussi sur les données naturalistes récoltées dans le cadre du précédent marché.

## **2. OBJET DU MARCHE**

Le marché a pour objet la surveillance, les appuis scientifiques et à la mise en œuvre des actions de gestion du site des plans d'eau d'Egigny, ainsi que la mise à jour du plan de gestion, dans une optique de long terme.

Pour améliorer la prise en compte du patrimoine naturel du site d'Egigny, les actions de gestion s'appuieront également sur une analyse de la qualité écologique du site à différentes échelles (régionale, départementale, locale) afin de bien cerner ses particularités qui font ses enjeux écologiques et formuler des propositions de gestion adaptées au maintien et à l'amélioration de la biodiversité du site et de ses environs.

### **Lieu de réalisation de la prestation :**

La liste et la situation des parcelles, objet du présent marché, sont établies au 15 septembre 2025 (annexes 1 et 2).

### 3. DESCRIPTION DES PRESTATIONS A REALISER

#### 3.1 ASSISTANCE ET APPUI TECHNIQUE A LA GESTION COURANTE DU SITE

Le titulaire est chargé d'assister d'un point de vue scientifique, technique et administratif l'agence de l'eau dans la gestion courante du site.

##### **3.1.1 Visites hebdomadaires de surveillance**

Des visites hebdomadaires du site seront organisées afin d'assurer la surveillance des lieux pour limiter ou, à défaut, signaler les utilisations indues du site par des tiers et d'empêcher les dégradations associées.

Ces visites sont programmées chaque semaine.

Le plan de visite établi par le titulaire permettra d'assurer une surveillance globale du site notamment par la définition de plusieurs points d'observations et d'une fréquence de passage irrégulière.

Le titulaire est libre de programmer les visites comme il le souhaite sous réserve d'assurer une présence hebdomadaire sur site. Il peut en outre mutualiser cette visite de surveillance avec d'autres investigations qu'il aura à effectuer sur le site dans le cadre du présent marché (suivi scientifique, suivi des travaux, suivi du pâturage, *etc.*).

Un retour sur le déroulé des visites et des constats effectués est à envoyer à l'Agence *a minima* mensuellement. Le retour doit être envoyé par mail à l'adresse qui sera indiquée par l'agence en début de prestation.

Si la présence de tiers non autorisés ou de dégradations est constatée, le détail de ces informations relevées devra être transmis à l'agence pour permettre à l'ONF de dresser un éventuel procès-verbal. Le détail des informations à relever et à transmettre à l'agence de l'eau est défini en annexe 3 du présent CCTP.

S'il constate tout élément pouvant engager la responsabilité de l'agence et nécessitant une intervention (arbre gênant, besoin d'entretien de limite, *etc.*), le titulaire devra le signaler à l'Agence dans les 24 h suivant la visite.

Toutes autres informations qu'il jugera bon de transmettre à l'Agence seront communiquées par la même occasion.

##### **3.1.2 Liens partenariaux et relations avec les acteurs du territoire**

###### a) ONF

Les propriétés de l'agence de l'eau Seine-Normandie relevant du régime forestier sont confiées en gestion, conformément au code forestier, à l'Office National des Forêts (ONF). Le site d'Egigny en faisant partie, l'ONF assiste l'agence dans la gestion usuelle de cette propriété. A ce titre, l'ONF est le partenaire incontournable du titulaire dans le cadre du présent marché.

Le particularisme de ce site, majoritairement composé de milieux aquatiques, mérite une intervention complémentaire à celle prévue par le code forestier.

A ce titre, le titulaire, par sa présence sur site, jouera le rôle de relais de terrain auprès de l'ONF pour ses missions de surveillance et de police de l'environnement comme défini à l'article 3.1.1.

La majorité des actions prévues au plan de gestion pour lequel le rôle du titulaire est décrit à l'article 3.3 se feront par la commande de prestations de travaux auprès d'entreprises spécialisées. Elles devront toutefois être proposées de façon à être en cohérence avec le programme de travaux de l'ONF.

Des échanges réguliers sur la gestion du site d'Egigny avec l'ONF sont donc à prévoir.

#### b) Autres relations partenariales

##### - Animation des sites natura 2000 :

De par l'intégration du site au réseau Natura 2000 (pour partie dans le site Natura 2000 FR 1100798 « La Bassée », zone spéciale de conservation et intégralement compris dans le site FR1112002 « Bassée et plaines adjacentes » zone de protection spéciale), le titulaire aura à entrer en relation avec les structures animatrices des documents d'objectifs (par exemple en 2025 et respectivement, l'AGReNaBa et la Fédération de Chasse de Seine-et-Marne), prendre connaissance des projets portés dans ce cadre pouvant avoir une relation avec les propriétés de l'agence de l'eau et s'assurer de la cohérence des actions menées sur le site d'Egigny avec ces documents cadres. A ce titre, des conventions de gestion pour porter des actions de travaux dans le cadre de contrats Natura 2000 pourront être portées à l'attention de l'AESN par le titulaire.

##### - Autres acteurs du territoire

Un ensemble d'acteurs joue un rôle important sur le territoire concerné.

A ce titre, le titulaire sera amené à entrer en relation avec un ensemble de structures pour les besoins du site afin de :

- coordonner des avis techniques : la décision de mettre en œuvre certaines actions pourra nécessiter l'avis technique d'un ou plusieurs experts. Le cas échéant, le titulaire est chargé de réunir les personnes compétentes afin de recueillir leur avis et de bâtir en conséquence les actions à mettre en œuvre.
- contribuer aux échanges avec les autres structures gestionnaires d'espaces naturels pour mutualiser les expériences de gestion de sites
- s'assurer de la conformité des actions engagées sur site avec le cadre réglementaire

La liste des acteurs identifiés ci-dessous est non exhaustive, le titulaire pourra proposer une liste complémentaire.

Liste des partenaires identifiés :

- Les Collectivités territoriales,
- Les services déconcentrés de l'Etat (DDT et DRIEAT),
- L'EPTB Seine Grands Lacs,
- Seine et Marne Environnement,
- Les Structures d'expertise (PIREN, CBNBP...),
- Gestionnaires d'espaces naturels en Bassée (AGRENABA, ANVL, *etc.*),
- ...

Par ailleurs, le site étant entouré de propriétés privées, dans le cadre de sa présence sur site, le titulaire pourra entrer en contact avec des propriétaires privés ou usagers du territoire. Il devra, s'il le juge nécessaire, faire retour à l'agence de l'eau de ces contacts, notamment en cas de requête de leur part, pour s'assurer du maintien des bonnes relations de voisinage.

Le temps dédié à cette action est estimé à 2 jours par an.

## 3.2 MISE A JOUR DU PLAN DE GESTION ET SUIVIS SCIENTIFIQUES

Le site des plans d'eau d'Egliny a fait l'objet d'inventaires naturalistes dans le cadre des plans de gestion successifs. Il s'avère nécessaire de se servir de la connaissance naturaliste accumulée pour mettre à jour le plan de gestion, ainsi que les objectifs et les actions de gestion prévus par celui-ci.

**Le but principal de cette mise à jour est d'orienter la gestion du site, sur la base des nombreuses données récoltées lors des périodes précédentes.**

Les données cartographiées accompagnant le plan seront rendues dans un format SIG compatible Arcgis.

### 3.2.1 *Mise à jour du plan de gestion*

Le plan de gestion du plan d'eau d'Egliny a été rédigé en 2013, puis mis à jour en 2015, 2018 et 2022. Il proposait, dès 2013, des actions de gestion visant à préserver et entretenir les milieux servant d'habitats aux espèces patrimoniales. Depuis, plusieurs suivis ont été menés dans le cadre du précédent marché de gestion, et ont permis de compléter les connaissances scientifiques contenues dans le plan.

**Il est donc nécessaire de mettre à jour le plan de gestion, en intégrant les derniers inventaires réalisés, et en définissant de nouvelles orientations de gestion liées aux dynamiques des espèces patrimoniales identifiées ou non retrouvées lors de ces inventaires.**

Cette mise à jour devra prendre en compte l'historique du site et les changements de contextes à venir (casier pilote, réaménagements de carrières, changements climatiques, projets d'autres acteurs territoriaux...), en s'appuyant sur les tendances des données issues des suivis scientifiques déjà réalisés, et si nécessaire, en définissant de nouveaux objectifs de gestion, toujours en accord avec les documents d'objectifs des zones Natura 2000 concernées.

Plus précisément, à la suite de la mise à jour, le plan de gestion devra contenir à minima :

- Une synthèse avec une analyse des dynamiques, basée sur les différents inventaires faune flore précédemment réalisés.
- Une proposition de méthode de hiérarchisation des enjeux, permettant d'évaluer la valeur patrimoniale des espèces présentes sur le site en fonction de plusieurs critères, choisis selon les types d'espèces. **Cette méthode devra prendre en compte les données Natura 2000, les données des listes rouges (nationales et régionales de l'IUCN)**, ainsi que tout type de classement jugé utile par le titulaire. L'importance donnée à chaque critère devra être motivée par le titulaire.
- Une liste des espèces (faune et flore) à forte valeur patrimoniale présentes sur le site, obtenue en appliquant la méthode de hiérarchisation des enjeux aux inventaires déjà réalisés sur le site.
- Des objectifs de conservation et des actions de conservation liées à celles-ci, pour chacune des espèces identifiées comme à forte valeur patrimoniale.  
Pour les oiseaux, seules les espèces patrimoniales **nicheuses, certaines ou probables**, seront concernées. Le titulaire pourra indiquer des objectifs de conservation concernant des espèces de passage, s'il juge qu'un enjeu particulier le justifie.
- Une liste des espèces exotiques envahissantes présentes sur le site et de leurs impacts.
- Des objectifs de lutte contre celles-ci, documentés et réalistes, afin de maintenir un équilibre avec les autres espèces présentes, le plus favorable, quand ce sera possible aux espèces patrimoniales.
- Une proposition d'actions de gestion, élaborée notamment à partir des objectifs précédemment énoncés. La proposition du titulaire devra prendre en compte la valeur patrimoniale des espèces, la faisabilité (notamment économique) des actions de gestion à entreprendre, et, si possible, le potentiel estimé de développement des habitats sur le plan d'eau d'Egliny.



La mise à jour du plan de gestion devra aussi rendre compte de l'évolution des espèces invasives présentes sur site, et des résultats consécutifs aux actions de gestion entreprises (notamment pour le Sainfoin d'Espagne, la Solidage du Canada, l'écrevisse de Louisiane et le Ragondin).

### **3.2.2 Campagne annuelle Flore**

Il n'est pas demandé la réalisation d'un recensement exhaustif des espèces végétales (plantes à fleurs et ptéridophytes) présentes. Le titulaire ciblera ses recherches sur l'identification et la localisation des plantes présentant un intérêt par leur statut de protection ou de rareté locale, régionale ou nationale. Le suivi aura pour objectif principal de suivre les peuplements d'espèces végétales d'intérêt patrimonial identifiées par la dernière campagne flore – habitats de 2022, et d'analyser l'évolution de ces groupements.

De plus, une estimation des populations pour ces espèces patrimoniales sera demandée. Les stations seront pointées au GPS, intégrées à la cartographie et décrites. Si possible, un cliché photographique représentatif illustrera la description.

La méthodologie précise pour mener à bien ce suivi est laissée libre au titulaire.

Période	Nombre de passages/campagne annuelle
Avril à septembre	3

### **3.2.3 Campagne annuelle Amphibiens**

Des inventaires ont été menés sur ce groupe, avec 3 objectifs principaux : la recherche et la localisation des espèces, des lieux de reproduction et des axes de dispersion et de migration.

Un suivi pourra être effectué pour mesurer une éventuelle évolution dans la fréquentation du site par les amphibiens et identifier, le cas échéant, des enjeux de gestion émergents si des espèces à forte valeur patrimoniale venaient à être repérées.

Pour chaque espèce et lieu de reproduction identifié, le titulaire effectuera une description du site dans laquelle seront indiquées les caractéristiques du milieu et les espèces présentes.

Les stations des espèces, les lieux de reproduction et les axes seront pointés par GPS et intégrés à la cartographie.

Les inventaires des espèces devront prendre en compte les périodes parfois courtes de présence d'individus adultes dans les plans d'eau en prévoyant les passages en conséquence pour l'identification des individus au stade larvaire.

Période	Nombre de passages/campagne annuelle
Fin février à juin	4

### **3.2.4 Campagne annuelle Reptiles**

L'objectif de l'étude des reptiles est la recherche des espèces mais aussi des zones de vie préférentielles pour les animaux présentant un intérêt et la hiérarchisation de ces zones.

Ainsi, et au-delà de la recherche systématique des reptiles sur les zones d'insolation, le titulaire identifiera les espaces de vie préférentiels des espèces patrimoniales. Sachant que tous les reptiles sont protégés en France, le titulaire dressera l'intérêt de chacune des espèces localisées en croisant leur statut local, régional et leur intérêt communautaire (espèces Natura 2000).

Les inventaires réalisés jusqu'à maintenant n'ont pas permis d'identifier d'espèce présentant une valeur patrimoniale forte. Un suivi pourra être effectué, pour mesurer une éventuelle évolution dans la

fréquentation du site par les reptiles et identifier, le cas échéant, des enjeux de gestion émergents si des espèces à forte valeur patrimoniale venaient à être repérées.

Les stations des espèces les plus sensibles ou emblématiques seront pointées par GPS, intégrées à la cartographie et décrites.

Période	Nombre de passages/campagne annuelle
Fin printemps à été	3

### 3.2.5 Campagne annuelle Oiseaux

Les plans d'eau sont situés dans une zone particulièrement reconnue pour sa richesse avifaunistique. L'étude des oiseaux a pour objectif d'identifier les espèces présentes, d'identifier la vocation de la zone d'étude (haltes migratoires, zone de nidification, zone d'hivernage, *etc.*) et de hiérarchiser les espaces d'intérêt avifaunistique.

Ainsi, le titulaire devra être en capacité d'effectuer des passages sur site tout au long de l'année, ciblés sur les périodes favorables à la nidification, à la migration et à l'hivernage.

Une attention particulière devra être portée aux espèces rares, sensibles ou bénéficiant d'une protection européenne. La majorité des espèces d'oiseaux communs étant protégées sur le territoire national, le titulaire se basera sur la liste des espèces inscrites en liste rouge des oiseaux menacés, à l'annexe I de la directive « Oiseaux » (directive 2009/147/CE), et présentant un caractère remarquable localement ou régionalement pour dresser l'intérêt de chacune des espèces observées. Une attention particulière sera portée aux espèces patrimoniales nicheuses (certaines ou probables), certaines ayant déjà été observées sur le site pendant la période précédente (pie-grièche écorcheur, martin pêcheur d'Europe notamment). Il s'intéressera également aux rapaces diurnes et nocturnes ainsi qu'aux espèces inféodées aux milieux aquatiques.

Dans la mesure du possible, le titulaire localisera les zones de nidification et tentera d'évaluer le degré d'abondance et les relations avec la fonctionnalité du milieu (ex : zone particulière d'alimentation) ainsi que les zones d'hivernage.

Le titulaire proposera la ou les méthodes détaillées d'inventaires les plus adaptées aux divers groupes avifaunistiques cibles (rapaces, oiseaux d'eau, espèces nocturnes, *etc.*). Toutefois, dans la mesure du possible, les méthodes d'inventaire par IPA seront préférées hormis pour les recherches des hivernants et des migrateurs. Les points inventoriés feront l'objet d'une localisation par GPS. L'analyse de l'avifaune distinguera les espèces se reproduisant sur le site et les oiseaux de passage.

Phase	Période	Nombre de passages/campagne annuelle
Migration printanière	Février à mai	2
Nidification	Avril à juin	2
Migration automnale	Août à novembre	2
Hivernage	Décembre à février	2

### 3.2.6 Campagne annuelle Insectes

L'objectif de l'étude des insectes est la localisation des espèces d'intérêt (protégées ou rares), de leur lieu de vie, la caractérisation et la hiérarchisation de l'intérêt entomologique des différents habitats présents sur site.

Trois groupes d'insectes sont à prendre en compte :

- Lépidoptères Papilionoidea;

- Odonates ;
- Orthoptères.

Les inventaires seront ciblés sur la recherche des espèces bénéficiant d'une protection nationale et régionale (arrêté ministériel du 22 juillet 1993 modifié par l'arrêté du 19/02/2007 relatif à la liste des insectes protégés en région Ile-de-France complétant la liste nationale).

Bien évidemment, l'effort de prospection du titulaire sera accentué dans les divers milieux préférentiels de présence des espèces d'intérêt de chaque groupe. La qualité des habitats d'accueil, donc la probabilité de maintien à court et long terme des populations d'insectes sera également décrite.

Les stations des espèces les plus sensibles ou emblématiques seront pointées par GPS, intégrées à la cartographie et décrites. Un cliché photographique de l'espèce accompagnera la description.

Période	Nombre de passages/campagne annuelle
Fin printemps à été	4

### 3.2.7 *Campagne annuelle Espèces exotiques envahissantes*

#### *a) Plantes vasculaires*

La présence de plantes vasculaires à caractère envahissant sur le site est avérée. Il s'agira de recenser les populations et d'effectuer une veille pour évaluer les éventuels phénomènes de dispersion.

Au niveau végétal, le Sainfoin d'Espagne (*Galega officinalis*) a été découvert en 2014. L'accent sera mis sur cette espèce, qui, au-delà des désordres biologiques qu'elle peut entraîner, est connue pour sa toxicité envers les herbivores. Sa présence sur ce site qui fait l'objet de pâturage ovin est problématique. Des actions de gestion ont été menées annuellement afin de limiter son expansion, et si possible de l'éliminer des zones de pâturage. Il est néanmoins toujours présent sur site, bien qu'il ait régressé. Il y a aussi d'autres espèces invasives, telles que la Solidage du Canada ou l'Arbre à papillons.

Le titulaire devra faire un repérage afin de délimiter les zones de présence de ces espèces, et en évaluer les surfaces. Comme pour les inventaires, ces informations seront intégrées à la cartographie et décrites.

#### *b) Espèces animales*

La présence de plusieurs espèces sur le site est avérée notamment la présence de Ragondins et d'écrevisses de Louisiane.

Du fait de leur grande capacité de dispersion, rendant toute tentative de lutte à l'échelle d'un site inefficace et la présence bien établie de ces espèces sur le territoire métropolitain, une lutte contre ces espèces avec un objectif d'éradication semble impossible.

Il s'agira dans un premier temps d'évaluer les populations et d'effectuer une veille pour évaluer les éventuelles nouvelles intrusions. Il s'agira de conclure sur l'impact de ces espèces et les besoins éventuels d'actions de gestion non prévus par le plan.

Le titulaire mettra en œuvre une méthode de lutte contre celles-ci, en cohérence avec les objectifs établis dans le plan de gestion.

### 3.3 HIERARCHISATION ET PLANIFICATION DES ACTIONS DE GESTION PROPOSEES PAR LE PLAN DE GESTION

Le titulaire est chargé d'assister d'un point de vue technique l'agence de l'eau dans le cadre des actions de gestion du site. Il sera notamment chargé de la mise en place des actions définies dans le cadre de la mise à jour du plan de gestion qu'il aura réalisée.

#### 3.3.1 *Hierarchisation des actions de gestion et définition des modalités d'intervention*

Chaque début d'année, le titulaire proposera, sur la base du plan de gestion en cours, en fonction des actions déjà engagées sur site et des éléments de connaissance en sa possession, la liste des travaux à mettre en œuvre chaque année sur le site prenant la forme d'un « programme de travaux annuel ».

Les travaux devront être priorisés pour permettre à l'agence de définir les travaux à retenir en priorité et les travaux qui pourraient éventuellement être mis en œuvre ultérieurement.

Le titulaire rédigera une « fiche travaux » qui devra comporter les éléments suivants :

- Objectifs de l'action argumentés au regard des enjeux identifiés,
- Superficie concernée,
- Modalités techniques d'intervention,
- Période de réalisation souhaitée,
- Estimatif financier,
- Une cartographie de localisation des zones concernées.

Le titulaire s'assurera qu'en fonction de la nature des travaux, ceux-ci sont en conformité avec la loi notamment vis-à-vis du code de l'environnement, du code forestier et du code rural. Dans le cas où les travaux pourraient faire l'objet d'une déclaration ou d'une autorisation préfectorale, il le signalera à l'agence de l'eau.

Cette fiche travaux devra disposer de tous les éléments nécessaires à la rédaction d'un cahier des charges.

Ce travail devra être effectué avant le 15 mars pour la période initiale du marché et **avant le 15 février pour chaque** période de reconduction. L'agence, sur la base de cette proposition, retiendra la ou les actions qu'elle mettra en œuvre sur l'année concernée et informera le titulaire de son choix avant le 30 mars pour la période initiale et avant le 15 mars pour chaque période de reconduction.

***N.B. : sauf intervention spécifique ou argumentaire contraire, la majorité des travaux engagés sur site sont à réaliser en période automnale pour éviter une intervention pendant les cycles de reproduction de la faune et de la flore.***

#### 3.3.2 *Suivi des travaux en phase chantier*

L'agence fera réaliser, le cas échéant, les prestations relatives aux travaux proposés à l'article 3.3.1 ci-dessus. En fonction du programme de travaux qu'elle aura retenu, l'agence de l'eau engagera les consultations d'entreprises et les commandes nécessaires à leur réalisation.

L'agence tiendra informé le titulaire en lui diffusant les cahiers des charges, les plannings et en le tenant informé une fois les entreprises retenues.

L'agence, en tant que pouvoir adjudicateur est le seul donneur d'ordre habilité dans le cadre des travaux réalisés sur site, elle pourra réaliser des visites régulières au moment des chantiers. Néanmoins, le titulaire assurera une présence sur site au moment des réalisations chantiers. Il échangera autant que de besoin avec les entreprises notamment pour sensibiliser les opérateurs au contexte particulier des lieux (enjeux

environnementaux). En cas de manquement constaté lors de la réalisation des travaux, il en informera l'agence sous les meilleurs délais afin que celle-ci puisse intervenir auprès de l'entreprise concernée.

Le temps dédié à cette action est estimé à 3 jours par an.

### **3.3.3 Suivi du pâturage**

Le site a fait l'objet d'un pâturage ovin entre 2015 et 2024, par voie de prêt à usage entre l'agence de l'eau et le Champ des possibles, structure associative jouant le rôle de « couveuse agricole ». Dans ce cadre, un exploitant en phase d'installation bénéficiait de cet usage pour faire pâturer un troupeau ovin sur le site.

Si un prêt à usage est remis en place, le titulaire sera amené à échanger régulièrement avec le Champ des possibles et l'exploitant pour relancer puis, le cas échéant, coordonner les actions de pâturage et les autres travaux prévus sur site. Avec l'accord de l'Agence, ils conviendront annuellement de la mise en place d'éventuelles adaptations mineures dans la conduite du pâturage permettant de prendre en compte les enjeux du site.

Le titulaire sera chargé d'analyser cette action de gestion au regard des enjeux naturalistes en présence, comme pour les autres actions de gestion.

Le temps dédié à cette action est estimé à 2 jours par an.

### **3.3.4 Gestion des espèces exotiques envahissantes**

En plus d'accompagner et de sensibiliser les entreprises intervenantes sur les prestations de lutte contre les espèces exotiques envahissantes, le titulaire assurera les compléments d'actions nécessaires (arrachage de plantes, piégeage d'espèce susceptible d'occasionner des dégâts, *etc.*).

Le titulaire sera chargé de mesurer les bénéfices obtenus avec chaque action au regard des enjeux naturalistes en présence, comme pour les autres actions de gestion.

Le temps dédié à cette action est estimé à 4 jours par an.

## **4. REUNIONS**

Au-delà des réunions prévues, le titulaire doit assurer une communication régulière auprès de l'agence de l'eau.

### **4.1 Réunion de lancement**

Une réunion de lancement du marché sera organisée, elle permettra :

- De transmettre au titulaire les éventuelles données nécessaires à l'organisation de sa mission (données bibliographiques, données foncières, coordonnées des contacts, *etc.*) ;
- De valider la feuille de route annuelle.

### **4.2 Réunion annuelle**

Une réunion est prévue à chaque fin de période du marché entre l'agence de l'eau et le titulaire. Cette réunion annuelle permet au titulaire de rendre compte à l'Agence de l'eau de l'état des réalisations de l'année « n » et de prendre acte du programme d'activités de l'année « n+1 » envisagé par l'Agence. Le titulaire est chargé de préparer la réunion annuelle.

Les documents à discuter en séance doivent être soumis préalablement pour avis au moins 15 jours avant la réunion. Ils sont conformes aux prescriptions prévues à l'article 5.

Des réunions ponctuelles pourront avoir lieu en cours d'année, selon les nécessités.

Le titulaire se charge de la rédaction des comptes-rendus de réunions qu'il soumet pour validation à l'agence de l'eau, dans un délai d'une semaine après la tenue de la réunion.

## **5. MODALITÉS ET FORMATS DES RESTITUTIONS**

### **5.1 Livrables**

L'ensemble des rendus attendus sera à transmettre sous la forme d'un rapport d'activité annuel au plus tard le 31 décembre de l'année en cours. Le titulaire élabore le rapport d'activité annuel qui comprend tous les éléments nécessaires à sa bonne lecture et compréhension (cartographie, photographies, bilan et synthèse, voir annexe 4).

Il comprendra :

- Une synthèse de l'ensemble des faits marquants relatifs à la surveillance du site et aux échanges avec les partenaires tels que décrits aux articles 3.1.1 et 3.1.2 ;
- Tous les résultats des campagnes annuelles commandées prévues à l'article 3.2 intégrant les cartographies correspondantes ;
- Une synthèse des résultats des campagnes annuelles ;
- un bilan de l'évolution du site selon trois thèmes : flore, végétation et enjeux espèces/habitats d'espèces comprenant une mise à jour de la cartographie du site en fonction du niveau d'enjeu de chaque zone ;
- Un bilan annuel des travaux réalisés qui comprendra *a minima* :
  - o les superficies concernées,
  - o les calendriers de réalisation,
  - o les photographies avant, pendant et post travaux,
  - o une cartographie de synthèse des zones de travaux réalisés,
  - o un retour sur les effets observés, les éventuelles difficultés rencontrées, les voies d'amélioration possibles.

Ce bilan annuel est réalisé suivant une trame préalablement validée par l'Agence de l'eau.

### **5.2 Formats de restitution**

L'ensemble des documents est à remettre à l'Agence de l'eau :

- Sous format papier en 1 exemplaire relié,
- Sous format numérique :

Les documents doivent être rendus sous forme de fichiers informatiques au format pdf accompagné de tous les fichiers sources (Word, Excel, open office, *etc.*), par courriel ou sur support clé USB au format PC.

Les documents cartographiques sont fournis sur support stable et reproductible. Ils peuvent être décomposés en plusieurs planches.

Les fichiers numériques sont fournis par envoi de courriel ou sur clé USB.

Les fichiers de données spatialisées seront livrés dans un format compatible avec le logiciel ARCGIS s'ils comportent des attributs.

Tous les éléments ayant fait l'objet d'une cartographie doivent être fournis sous format SIG et toutes les cartographies doivent utiliser le système de projection Lambert 93.

Les référentiels taxonomiques et habitats utilisés doivent être précisés. Les données informatiques doivent être nommées de façon claire et autant que possible, sans abréviation ni code.

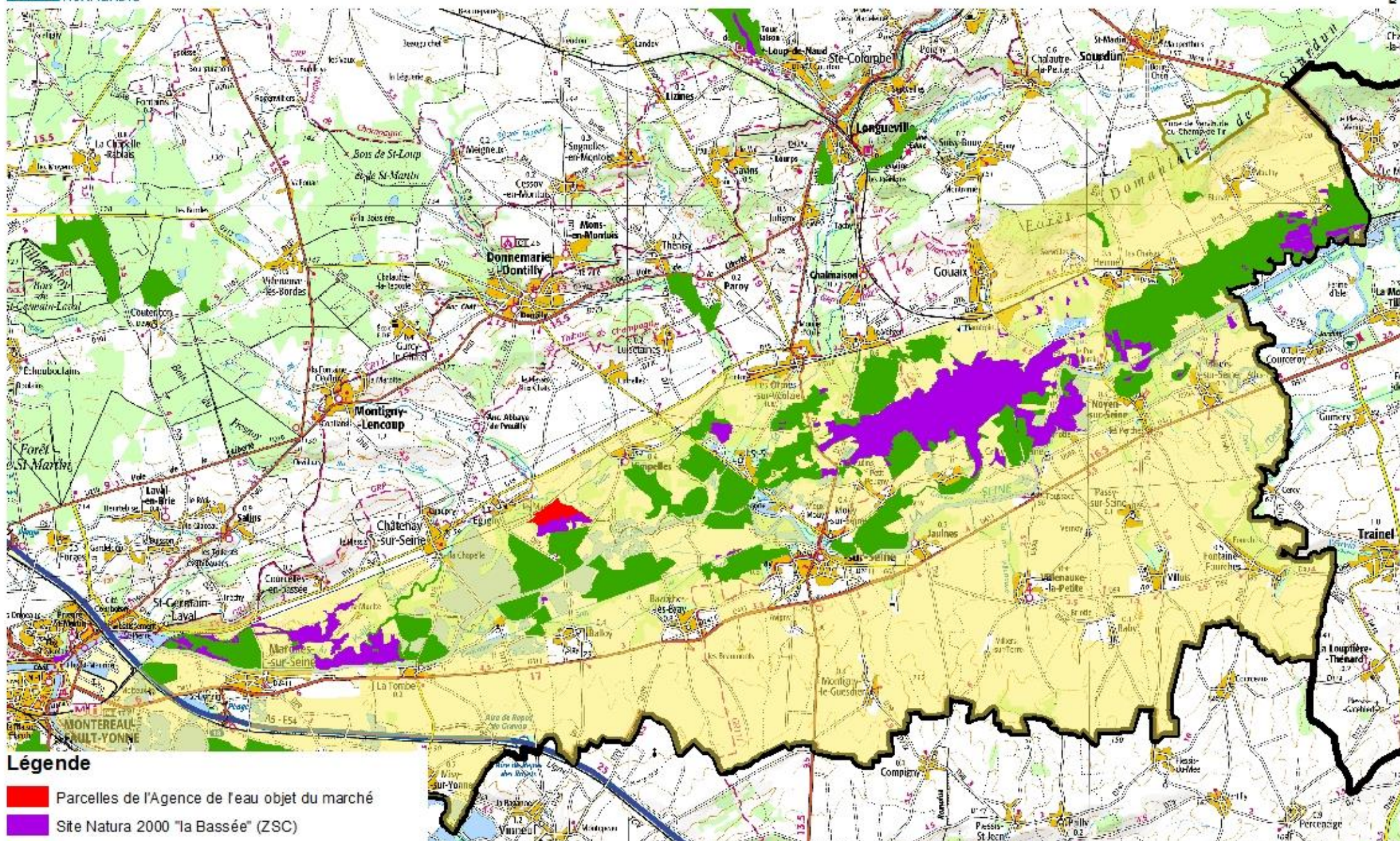


## ANNEXE 1 : cartes de présentation du site d'Egligny

Localisation générale

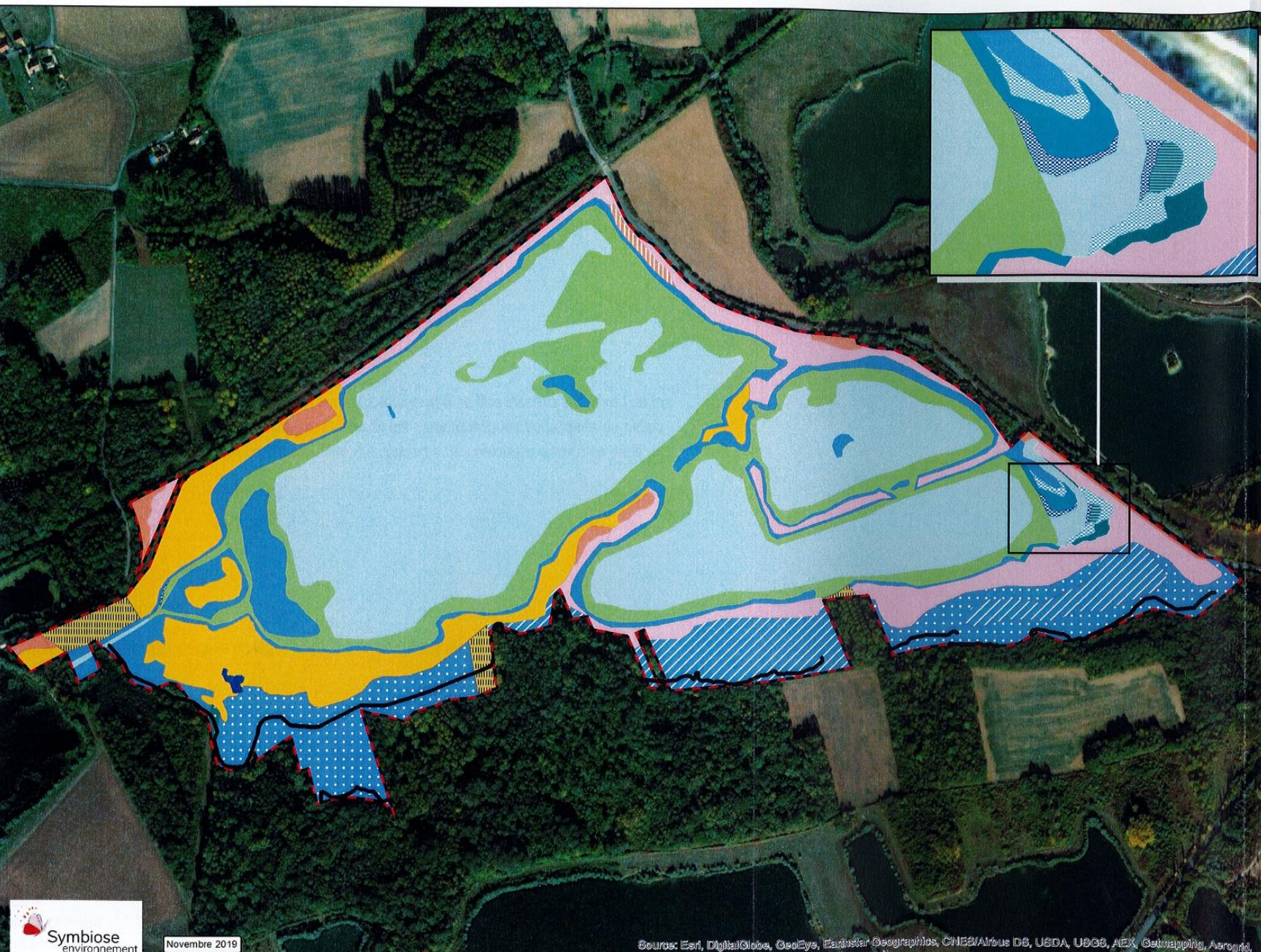








**Habitats**  
**Expertise floristique et des habitats**  
**Commune d'Egigny (77)**



- |   |  |
|---|--|
|    | 22.1 - Eaux douces   |
|    | 22.3231 - Gazon à <i>Juncus bufonius</i>   |
|    | 22.3232 - Gazon à petits Souchets  |
|    | 22.431 & 22.4314 - Tapis flottant de végétaux à grandes feuilles & Tapis de Potamot flottant |
|    | 31.811 - Fruticées à <i>Prunus spinosa</i> et <i>Rubus fruticosus</i>                        |
|    | 31.831 - Ronciers  |
|    | 34.324 - Pelouses Mesobromion alluviales et humides  |
|    | 37.1 - Communautés à Reine des prés et communautés associées                                 |
|    | 44.13 - Forêts galeries de Saules blancs   |
|    | 44.314 - Forêts de Frênes et d'Aulnes des bords de sources à groseillers                     |
|    | 44.42 - Forêts fluviales médio-européennes résiduelles                                       |
|    | 53.11 - Phragmitaies   |
|    | 53.211 - Cariçaies à laïche distique   |
|    | 53.2122 - Cariçaies à laïche des marais  |
|    | 53.218 - Cariçaies à <i>Carex pseudocyperus</i>  |
|    | 83.3211 - Plantations de Peupliers avec une strate herbacée élevée (Mégaphorbiaies)          |
|    | 87.2 - Zones rudérales   |
|    | Noue   |
|  | Zone d'étude   |



0 100 200 Mètres



**ANNEXE 2 :** Liste des parcelles de l'agence de l'eau objet du marché (liste au 15 septembre 2025)

Section Cadastreale	Numéro	Commune	Lieu-dit	Surface cadastrale
A	92	EGLIGNY	LE GRAND CHATELET	0 ha 24 a 15 ca
A	93	EGLIGNY	LE GRAND CHATELET	0 ha 11 a 70 ca
A	94	EGLIGNY	LE GRAND CHATELET	0 ha 11 a 70 ca
A	95	EGLIGNY	LE GRAND CHATELET	0 ha 13 a 00 ca
A	96	EGLIGNY	LE GRAND CHATELET	0 ha 11 a 50 ca
A	97	EGLIGNY	LE GRAND CHATELET	0 ha 12 a 93 ca
A	98	EGLIGNY	LE GRAND CHATELET	0 ha 34 a 60 ca
A	99	EGLIGNY	LE GRAND CHATELET	0 ha 26 a 00 ca
A	100	EGLIGNY	LE GRAND CHATELET	0 ha 26 a 00 ca
A	101	EGLIGNY	LE GRAND CHATELET	0 ha 4 a 00 ca
A	102	EGLIGNY	LE GRAND CHATELET	0 ha 49 a 10 ca
A	103	EGLIGNY	LE GRAND CHATELET	0 ha 10 a 55 ca
A	104	EGLIGNY	LE GRAND CHATELET	0 ha 42 a 55 ca
A	105	EGLIGNY	LE GRAND CHATELET	0 ha 82 a 73 ca
A	107	EGLIGNY	LE GRAND CHATELET	0 ha 17 a 80 ca
A	110	EGLIGNY	LE GRAND CHATELET	1 ha 76 a 46 ca
A	111	EGLIGNY	LE GRAND CHATELET	0 ha 19 a 00 ca
A	112	EGLIGNY	LE GRAND CHATELET	0 ha 19 a 65 ca
A	113	EGLIGNY	LE GRAND CHATELET	0 ha 19 a 00 ca
A	114	EGLIGNY	LE GRAND CHATELET	0 ha 13 a 80 ca
A	115	EGLIGNY	LE GRAND CHATELET	0 ha 41 a 50 ca
A	116	EGLIGNY	LE GRAND CHATELET	0 ha 17 a 40 ca
A	117	EGLIGNY	LE GRAND CHATELET	0 ha 79 a 50 ca
A	118	EGLIGNY	LE GRAND CHATELET	5 ha 32 a 20 ca
A	119	EGLIGNY	LE GRAND CHATELET	4 ha 21 a 00 ca

Section Cadastreale	Numéro	Commune	Lieu-dit	Surface cadastrale
A	120	EGLIGNY	LE GRAND CHATELET	0 ha 94 a 00 ca
A	121	EGLIGNY	LE GRAND CHATELET	0 ha 7 a 62 ca
A	122	EGLIGNY	LE GRAND CHATELET	0 ha 4 a 40 ca
A	127	EGLIGNY	LE GRAND CHATELET	0 ha 19 a 55 ca
A	131	EGLIGNY	LE PETIT CHATELET	1 ha 04 a 75 ca
A	183	EGLIGNY	LA PECHERIE	2 ha 53 a 10 ca
A	184	EGLIGNY	LA PECHERIE	8 ha 86 a 52 ca
A	187	EGLIGNY	LA PECHERIE	0 ha 16 a 40 ca
A	188	EGLIGNY	LA PECHERIE	0 ha 18 a 20 ca
A	189	EGLIGNY	LA PECHERIE	0 ha 7 a 65 ca
A	190	EGLIGNY	LA PECHERIE	0 ha 7 a 20 ca
A	191	EGLIGNY	LA PECHERIE	0 ha 16 a 10 ca
A	192	EGLIGNY	LA PECHERIE	0 ha 7 a 65 ca
A	193	EGLIGNY	LA PECHERIE	0 ha 7 a 67 ca
A	194	EGLIGNY	LA PECHERIE	3 ha 55 a 60 ca
A	198	EGLIGNY	LE BOIS DE LA PECHERIE	0 ha 53 a 00 ca
A	199	EGLIGNY	LE BOIS DE LA PECHERIE	0 ha 9 a 70 ca
A	200	EGLIGNY	LE BOIS DE LA PECHERIE	0 ha 10 a 45 ca
A	201	EGLIGNY	LE BOIS DE LA PECHERIE	0 ha 18 a 90 ca
A	202	EGLIGNY	LE BOIS DE LA PECHERIE	0 ha 20 a 85 ca
A	204	EGLIGNY	LE BOIS DE LA PECHERIE	0 ha 10 a 60 ca
A	206	EGLIGNY	LE BOIS DE LA PECHERIE	0 ha 40 a 70 ca
A	207	EGLIGNY	LE BOIS DE LA PECHERIE	0 ha 40 a 64 ca
A	208	EGLIGNY	LE BOIS DE LA PECHERIE	0 ha 21 a 50 ca
A	209	EGLIGNY	LE BOIS DE LA PECHERIE	6 ha 34 a 26 ca
A	210	EGLIGNY	LE BOIS DE LA PECHERIE	1 ha 13 a 40 ca
A	212	EGLIGNY	LE BOIS DE LA PECHERIE	2 ha 73 a 00 ca
A	214	EGLIGNY	LE BOIS DE LA PECHERIE	5 ha 64 a 60 ca
A	215	EGLIGNY	LE BOIS DE LA PECHERIE	1 ha 39 a 00 ca
A	219	EGLIGNY	LE BOIS DE LA PECHERIE	0 ha 53 a 00 ca

Section Cadastreale	Numéro	Commune	Lieu-dit	Surface cadastrale
A	220	EGLIGNY	LE BOIS DE LA PECHERIE	0 ha 62 a 08 ca
A	221	EGLIGNY	LE BOIS DE LA PECHERIE	0 ha 55 a 50 ca
A	222	EGLIGNY	LE BOIS DE LA PECHERIE	1 ha 77 a 45 ca
A	223	EGLIGNY	LE BOIS DE LA PECHERIE	0 ha 75 a 64 ca
A	225	EGLIGNY	LE BOIS DE LA PECHERIE	0 ha 6 a 15 ca
A	226	EGLIGNY	LE BOIS DE LA PECHERIE	0 ha 6 a 35 ca
A	227	EGLIGNY	LE BOIS DE LA PECHERIE	0 ha 9 a 70 ca
A	373	EGLIGNY	LE BOIS DE LA PECHERIE	0 ha 24 a 10 ca
A	374	EGLIGNY	LE BOIS DE LA PECHERIE	0 ha 40 a 35 ca
A	399	EGLIGNY	LE BOIS DE LA PECHERIE	0 ha 24 a 03 ca
A	400	EGLIGNY	LE BOIS DE LA PECHERIE	0 ha 3 a 31 ca
A	403	EGLIGNY	LE BOIS DE LA PECHERIE	0 ha 29 a 41 ca
A	404	EGLIGNY	DOMAINE	0 ha 7 a 55 ca
A	405	EGLIGNY	DOMAINE	0 ha 20 a 45 ca
A	406	EGLIGNY	DOMAINE	0 ha 2 a 92 ca
A	407	EGLIGNY	DOMAINE	0 ha 21 a 49 ca
A	408	EGLIGNY	DOMAINE	0 ha 12 a 73 ca
A	409	EGLIGNY	LE GRAND CHATELET	0 ha 30 a 61 ca
A	412	EGLIGNY	LE GRAND CHATELET	0 ha 98 a 05 ca
			<b>Superficie totale</b>	<b>62 ha 35 a 70 ca</b>

ANNEXE 3: liste des éléments à relever définie par l'ONF lors d'un constat d'infractions sur site

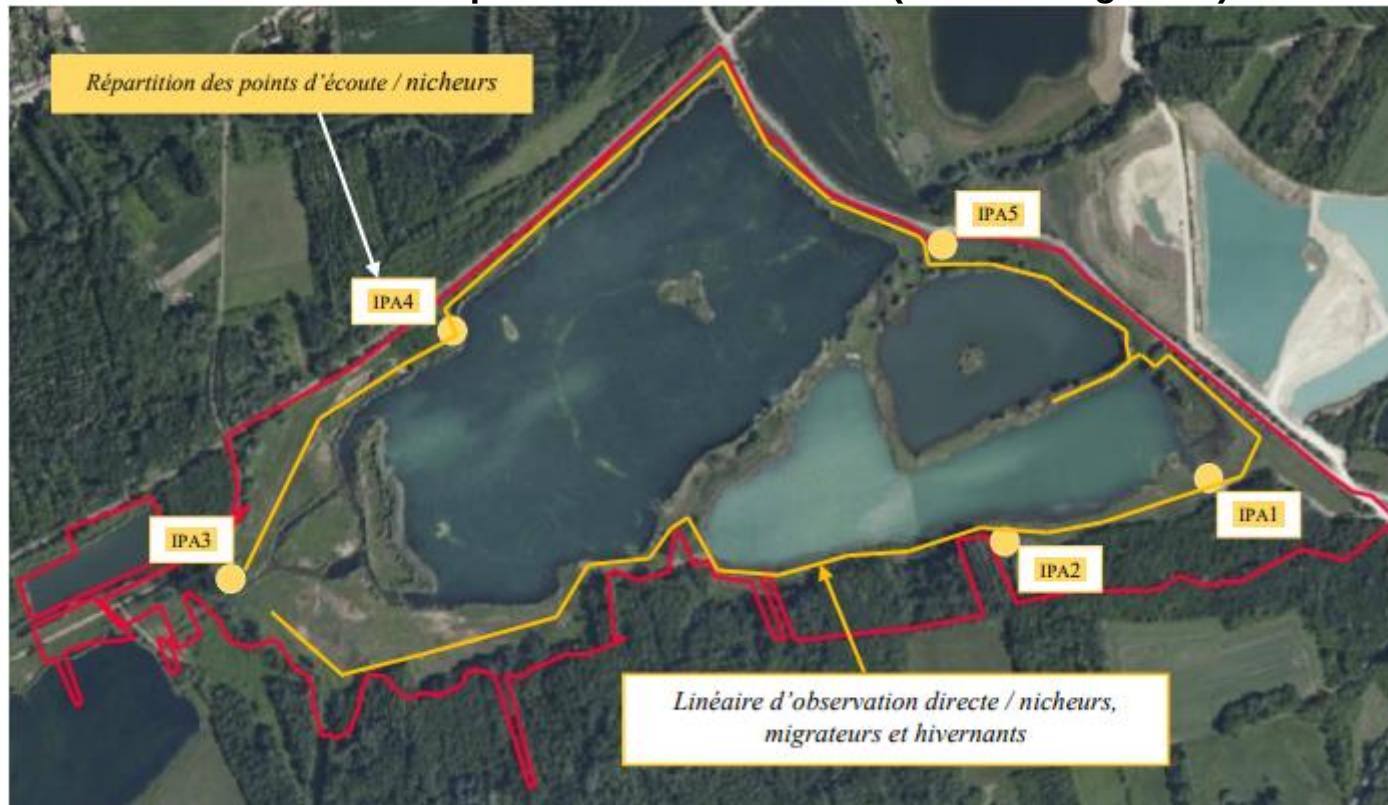
Date	Heure	Infraction	Volume	Immatriculation	Nom	Prénom	Adresse	Observateur	Photo	Commentaire

**ANNEXE 4 :** Exemples de cartographies issues de précédents plans de gestion ou des suivis effectués

**Localisation des plaques à reptiles utilisés lors des suivis**

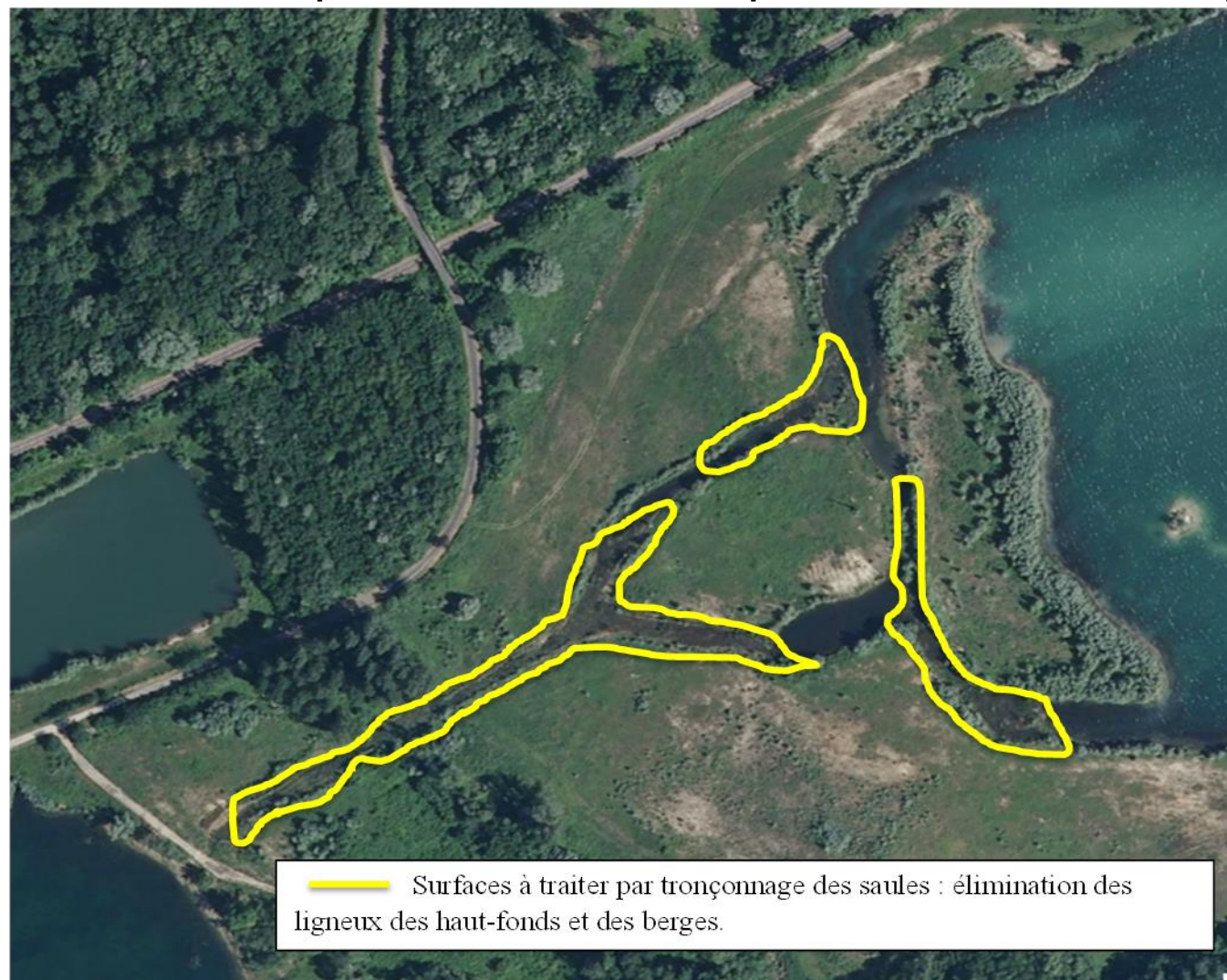


## Zones utilisées pour les suivis oiseaux (méthodologie IPA)





**Action proposée : zones à entretenir pour éviter la colonisation par les saules, côté ouest du plan d'eau**



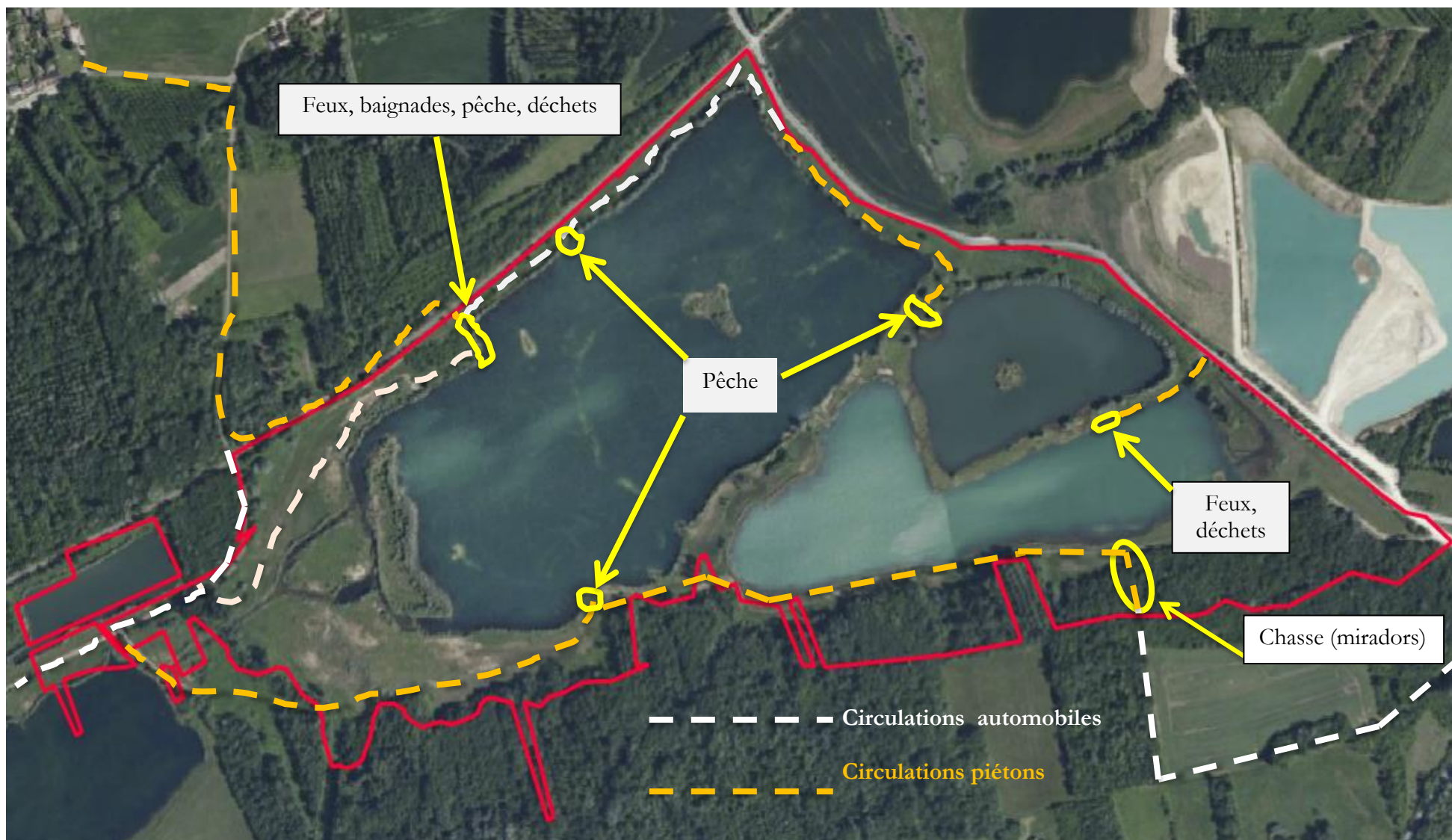
**Action proposée : roselières à entretenir par tronçonnage des saules**



— Surfaces à traiter par tronçonnage des saules : élimination des ligneux des haut-fonds et des berges.



## Circulations et usages du site à surveiller





### A3 Eviter la colonisation des friches par les ligneux

